

# GARD

GRICO.COM.UA



## ІНСТРУКЦІЯ З ЕКСПЛУАТАЦІЇ

# БЕТОНОЗМІШУВАЧ

МОДЕЛЬ: GR\_\_\_\_\_ СЕРІЙНИЙ НОМЕР: \_\_\_\_\_



Будь ласка, перед використанням ознайомтесь із посібником з експлуатації та дотримуйтесь правил безпеки та інструкцій по застосуванню. Їх недотримання може призвести до травм та поломки інструменту.

# ЗМІСТ

1. СФЕРА ЗАСТОСУВАННЯ .....	3
2. ТЕХНІЧНІ ХАРАКТЕРИСТИКИ .....	3
3. ПРАВИЛА БЕЗПЕКИ.....	4
4. КОМПЛЕКТАЦІЯ.....	7
5. ІНСТРУКЦІЯ З МОНТАЖУ.....	8
6. ПОРЯДОК ЕКСПЛУАТАЦІЇ.....	13
7. ТЕХНІЧНЕ ОБСЛУГОВУВАННЯ.....	14
8. ТРАНСПОРТУВАННЯ І ЗБЕРІГАННЯ .....	16
9. ПОШУК І УСУНЕННЯ НЕСПРАВНОСТЕЙ.....	16
10. СХЕМА ДЕТАЛЕЙ .....	17
11. ГАРАНТІЙНІ ЗОБОВ'ЯЗАННЯ.....	18

## ШАНОВНИЙ КЛІЕНТЕ!

Дякуємо, що ви обираєте продукцію ТМ GARD!

Надійність і довговічність роботи бетонозмішувача забезпечує не тільки якість виконання, а й дотримання умов експлуатації.

Ця Інструкція з експлуатації містить інформацію, необхідну та достатню для безпечної й надійної експлуатації виробу.

Обов'язкове виконання всіх вимог, викладених в Інструкції, є необхідною умовою безпечної експлуатації бетонозмішувача, адже виробник не несе відповідальності за збитки та можливі пошкодження, заподіяні внаслідок неправильного поводження з виробом або використання виробу не за призначенням.

Зберігайте серійний номер бетонозмішувача у належному стані для того, щоб мати змогу звернутися до сервісного центру.

Серійний номер виробу ви знайдете на корпусі електродвигуна.

# 1. СФЕРА ЗАСТОСУВАННЯ

Бетонозмішувач призначений для приготування будівельного розчину, бетонних сумішей, вапняного розчину та штукатурки.



Бетонозмішувач призначений для використання виключно в побутових цілях.

Пристрій можна використовувати для перемішування сухих матеріалів у будівельних та сільськогосподарських роботах.



Загальний об'єм суміші, що закладається, повинен складати 50-70% від об'єму барабана.

# 2. ТЕХНІЧНІ ХАРАКТЕРИСТИКИ

Модель	GR-120	GR-140	GR-160	GR-180	GR-200	
Потужність двигуна, Вт	600	800	1000	1000	1200	
Об'єм барабана, л	120	140	160	180	200	
Об'єм готової суміші, л	70	95	120	135	150	
Діаметр отвору барабана, мм	380	380	380	380	380	
Швидкість барабана, об/хв	30	30	30	30	30	
Габаритні розміри, мм	L	1050	1100	1150	1150	1170
	W	710	710	710	710	710
	H	1170	1200	1210	1230	1250
Вага, кг	42	45	50	53	55	

## 3. ПРАВИЛА БЕЗПЕКИ



Бетонозмішувач – обладнання підвищеної небезпеки. Суворо дотримуйтесь правил техніки безпеки.

### 3.1. ЗРОЗУМІЙТЕ СПЕЦИФІКУ РОБОТИ З БЕТОНОЗМІШУВАЧЕМ

3.1.1. Прочитайте та запам'ятайте ці вказівки перед тим, як розпочати роботу.

3.1.2. Використовуйте бетонозмішувач тільки за прямим призначенням, вказаним в інструкції.

3.1.3. Ознайомтеся з елементами управління перед роботою з бетонозмішувачем.

3.1.4. Якщо ви не маєте навичок у роботі з бетонозмішувачем, рекомендуємо заздалегідь проконсультуватися у фахівця або досвідченого користувача.



### 3.2. КОРИСТУЙТЕСЯ УВАЖНО ТА ВІДПОВІДАЛЬНО

3.2.1. Не використовуйте бетонозмішувач, перебуваючи під дією алкоголю чи ліків, які можуть вплинути на швидкість реакції.

3.2.2. Не використовуйте бетонозмішувач, коли ви втомилися чи відволікаєтеся від роботи з бетонозмішувачем на інші завдання.

3.2.3. Стежте за тим, що робите.

### 3.3. ДОТРИМУЙТЕСЯ БЕЗПЕЧНИХ УМОВ ПРАЦІ

3.3.1. Перед роботою переконайтеся, що навколо бетонозмішувача достатньо місця для безпечної роботи.

3.3.2. Тримайте робочу зону чистою та добре освітленою.

3.3.3. Ставте бетонозмішувач тільки на тверду, рівну й суху поверхню, яка витримає його вагу та навантаження, щоб уникнути перекидання.

3.3.4. Не пересувajte бетонозмішувач, коли він завантажений або працює.

3.3.5. Не використовуйте бетонозмішувач поруч із парами фарб, розчинників чи легкозаймистих речовин — це небезпечно.



Будьте уважні: нерівна поверхня, бруд, мастило, сміття тощо можуть призвести до падіння людини на рухомі частини механізму.

# 3. ПРАВИЛА БЕЗПЕКИ

## 3.4. ЩОРАЗУ ПЕРЕВІРЬТЕ БЕТОНОЗМІШУВАЧ

3.4.1. Перед початком роботи обов'язково огляньте бетонозмішувач і переконайтеся, що:

- немає видимих пошкоджень;
- барабан порожній, без сторонніх предметів;
- напруга в електромережі відповідає технічним вимогам;
- бетонозмішувач вимкнений;
- шнур живлення та вилка не пошкоджені.



3.4.2. При виявленні несправностей зверніться до фахівця.

3.4.3. Перед використанням перевірте натяг болтів, гайок, гвинтів.

3.4.4. Перед експлуатацією замініть пошкоджені елементи.

## 3.5. ВІДПОВІДНА РОБОЧА ФОРМА

3.5.1. Не носіть вільний одяг, краватки чи прикраси (кільця, годинники), щоб уникнути попадання їх в рухомі деталі механізму.

3.5.2. Рекомендовано працювати у захисному взутті, гумових електронепровідних рекавицях, головному уборі та окулярах.

3.5.3. Використовуйте маску або респіратор при роботі з пилоутворюючими матеріалами.



## 3.6. ПІДКЛЮЧЕННЯ ДО ЕЛЕКТРОМЕРЕЖІ

3.6.1. Переконайтеся, що пальці не торкаються металевих зубців штекера при підключенні або відключенні бетонозмішувача.

3.6.2. Переконайтеся, що електричний провід захищений та відповідає потужності, напрузі та частоті двигуна.

3.6.3. Не тягніть за електропровід, щоб від'єднати від розетки.



**Прилад розрахований на однофазну мережу з напругою 220v**

3.6.4. Бережіть кабель від нагрівання, гострих країв, води тощо.

3.6.5. Довжина подовжувача не більше 50 м.

3.6.6. Перетин дроту подовжувача не менше 1,5 мм<sup>2</sup>.

3.6.7. Використовуйте лише подовжувачі для зовнішніх робіт.

3.6.8. Переконайтеся, що подовжувач захищений від вологи, гострих предметів і місць, де на нього може наїхати транспорт.

3.6.9. Розгорніть подовжувач на всю довжину, інакше він може перегрітися та загорітися.

3.6.10. Не використовуйте бетонозмішувач у вологому стані та під час дощу.

## 3. ПРАВИЛА БЕЗПЕКИ

### 3.7. ТРИМАЙТЕ ДИСТАНЦІЮ ВІД ДІТЕЙ ТА СТОРОННІХ ОСІБ

3.7.1. Не допускайте сторонніх осіб та дітей до бетонозмішувача.

3.7.2. Не допускайте до роботи осіб, які не ознайомилися з інструкцією з експлуатації та не мають відповідних навичок роботи.



### 3.8. БУДЬТЕ ОБАЧНІ ТА ОБЕРЕЖНІ

3.8.1. Тримайте руки на безпечній відстані від рухомих деталей механізму.

3.8.2. Не розміщуйте інструменти (наприклад, лопату) у барабані під час виконання робочих операцій.

3.8.3. Під час роботи не тримайте руки між рамою та опорним важелем, а також між барабаном і опорною рамою.



Ніколи не тримайте руки в барабані, коли він обертається, — це небезпечно.

### 3.9. ВІДКЛЮЧЕННЯ ВІД МЕРЕЖІ

3.9.1. Не покидайте бетонозмішувач до повної зупинки.

3.9.2. Не відкривайте кришку двигуна у бетонозмішувачі, який працює.

3.9.3. Обов'язково від'єднайте від електромережі змішувач, якщо він не працює; при перенесенні чи заміні деталей.



### 3.9. НЕ ПЕРЕВИЩУЙТЕ ДОПУСТИМИХ НАВАНТАЖЕНЬ



3.9.1. Не перевантажуйте бетонозмішувач — він працює безпечно в межах параметрів, вказаних зазначених у характеристиках.

3.9.2. Робіть перерви, щоб уникнути перегрівання.

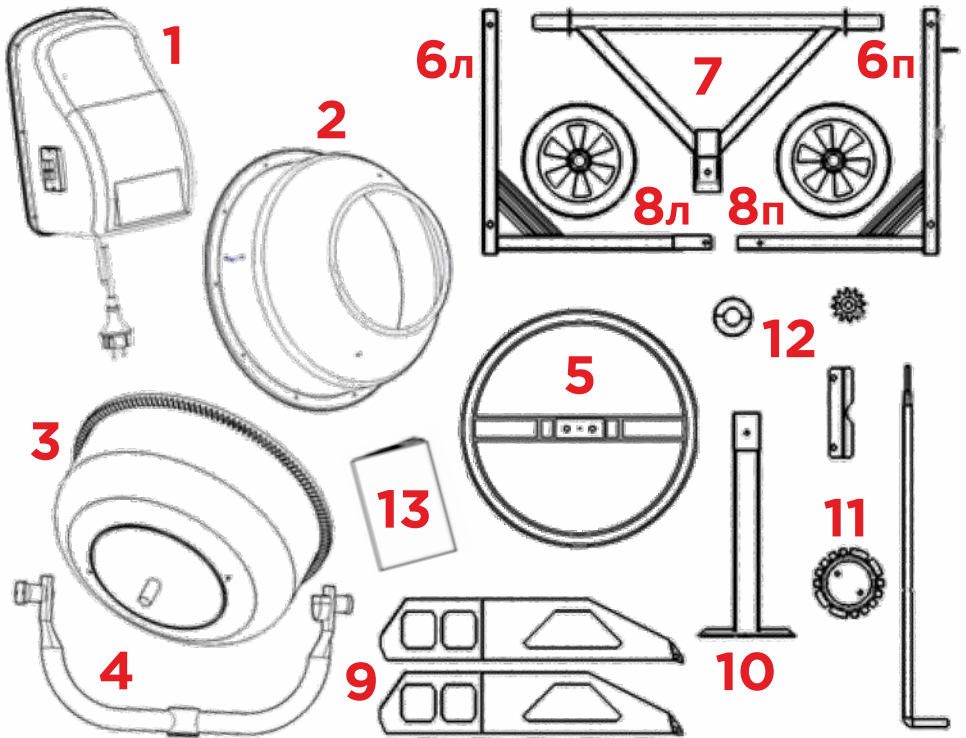
3.9.3. Стежте, щоб вентиляційні отвори (прорізи) у корпусі електродвигуна завжди були відкритими і чистими.

3.9.4. Чекайте повної зупинки рухомих частин інструмента після його виключення, **НЕ ЗУПИНЯЙТЕ ЇХ РУКАМИ!**

3.9.5. Не використовуйте бетонозмішувач не за призначенням.

## 4. КОМПЛЕКТАЦІЯ

Ця модель бетонозмішувача продається у розібраному вигляді у картонному пакуванні. Зберіть бетонозмішувач згідно інструкції з монтажу та схем деталей.



- |  |                               |
|--|-------------------------------|
| 1. Двигун                                  | 7. Рама шасі                  |
| 2. Частина барабана верхня                 | 8. Колеса (ліве, праве)       |
| 3. Частина барабана нижня                  | 9. Лопаті перемішування       |
| 4. Опорний важіль барабана                 | 10. Опорна стійка             |
| 5. Колесо регулювання кута нахилу барабана | 11. Важіль фіксатора          |
| 6. Опорна рама (ліва, права)               | 12. Комплект кріплень         |
|  | 13. Інструкція з експлуатації |



Завод-виробник залишає за собою право вносити в конструкцію і зовнішній вигляд бетонозмішувача зміни, які принципово не впливають на роботу.

## 5. ІНСТРУКЦІЯ З МОНТАЖУ

### 5.1. ПІДГОТОВКА ДО МОНТАЖУ

Розпакуйте бетонозмішувач та переконайтесь у наявності та цілісності всіх складових.

### 5.2. ОПОРНА РАМА

5.2.1. З'єднайте ліву раму з правою, вставте один болт M8x45 зверху, потім шайби та закрутіть гайку.

5.2.2. Вставте один болт M8x70 збоку, потім шайбу та гайку з іншого боку.

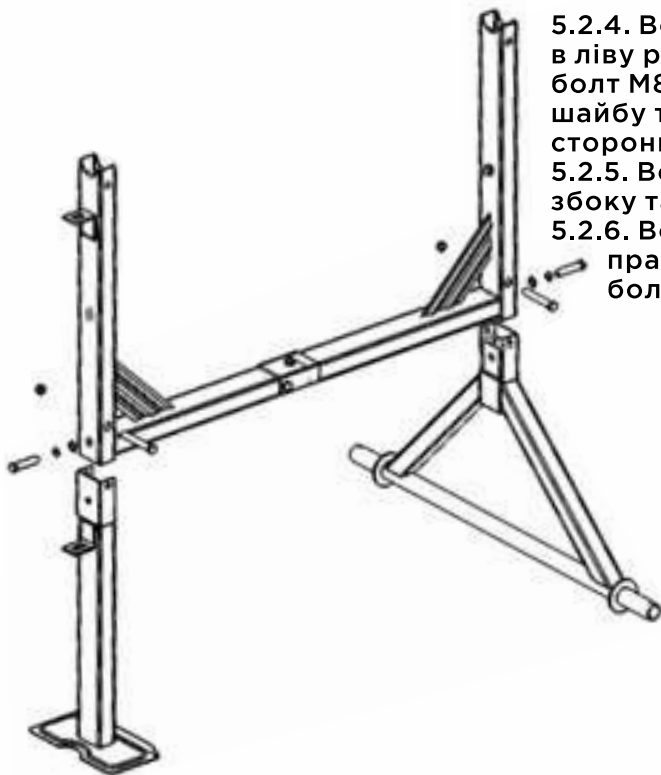
5.2.3. Зафіксуйте два болта гайковим ключем до упору.



5.2.4. Вставте опорну ніжку в ліву раму, вставте один болт M8x70 спереду, потім шайбу та гайку з тильної сторони.

5.2.5. Вставте болт M8x45 збоку та затягніть до упору.

5.2.6. Вставте вісь шасі в праву раму, закріпивши болти таким же чином.



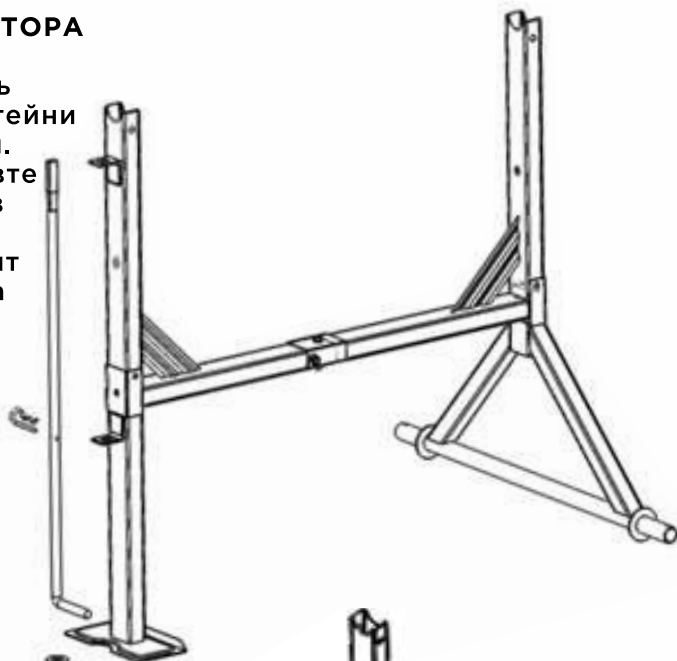
## 5. ІНСТРУКЦІЯ З МОНТАЖУ

### 5.3. ВАЖІЛЬ ФІКСАТОРА

5.3.1. Вставте важіль фіксатора у кронштейни рамки знизу догори.

5.3.2. По черзі вставте пружину та шайбу в ричаг фіксатора.

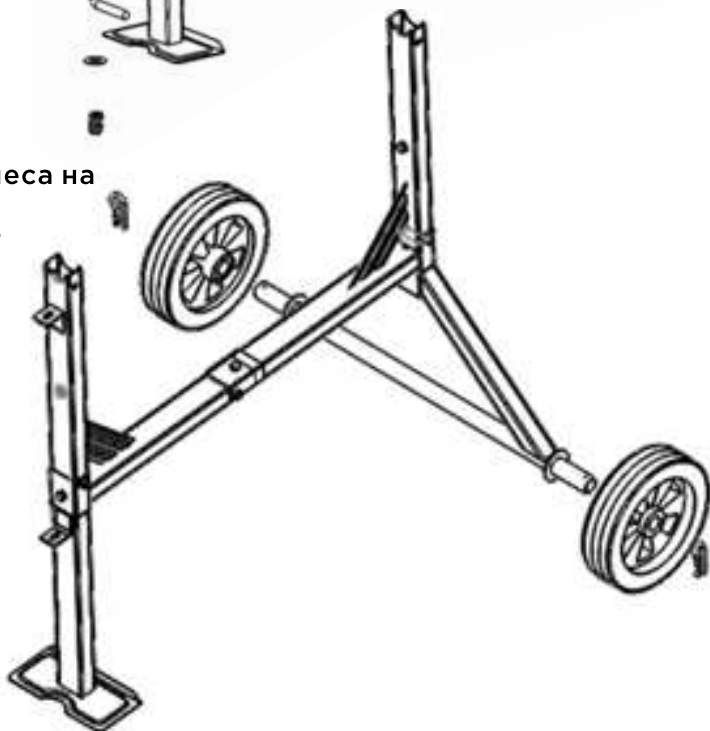
5.3.3. Вставте шплінт R в отвір для ричага фіксатора.



### 5.4. КОЛЕСА

5.4.1. Вставте колеса на осі рами.

5.4.2. Зафіксуйте шплінтом R отвір вісі.



## 5. ІНСТРУКЦІЯ З МОНТАЖУ

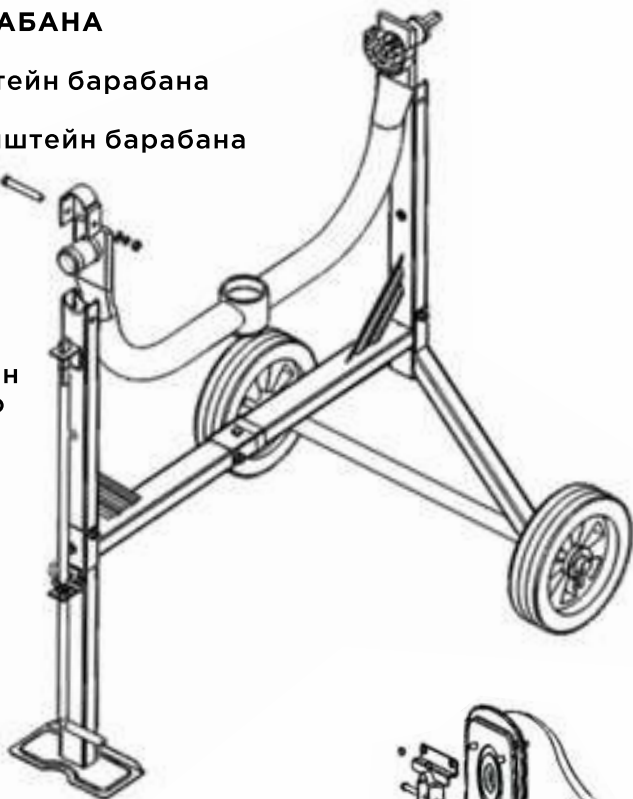
### 5.5. КРОНШТЕЙН БАРАБАНА

5.5.1. Помістіть кронштейн барабана на опорну раму.

5.5.2. Зафіксуйте кронштейн барабана затискачем U-форми.

5.5.3. Вставте болт M8x70 з одного боку, потім шайбу та гайку з іншого боку.

5.5.4. Насуньте пластикову кришку шестерні на кронштейн барабана, як показано на схемі.



### 5.6. ДВИГУН

5.6.1. Вирівнявши шпоночні канали, посуňte коробку передач по валу шестерні.

5.6.2. Закріпіть корпус на рамі за допомогою двох гайок M8 і одного болта M8x60.

5.6.3. Зафіксуйте двигун за допомогою іншого затискача U-форми, потім болта M8x70 із шайбою та гайкою.



## 5. ІНСТРУКЦІЯ З МОНТАЖУ

### 5.7. НИЖНЯ ЧАСТИНА БАРАБАНА

5.7.1. З'єднайте нижній барабан з валом важеля барабана.

5.7.2. Акуратно стукаючи по валу знизу молотком, доки підшипник не притиснеться до барабана, ви побачите, що з'явиться круглий паз.

5.7.3. Зафіксуйте затискач паза плоскогубцями.

5.7.4. Зафіксуйте пилозахисний кожух, як показано на схемі.



### 5.8. КОЛЕСО НАХИЛУ БАРАБАНА

5.8.1. Зафіксуйте стопорну пластину та колесо регулювання нахилу барабана, як показано на схемі.

5.8.2. Вставте два болти M8x25, потім шайби та гайки. Затягніть до упору.



## 5. ІНСТРУКЦІЯ З МОНТАЖУ

### 5.9. ВЕРХНЯ ЧАСТИНА БАРАБАНА ТА ЗМІШУВАЛЬНІ ЛОПАТІ

5.9.1. Встановіть змішувальні лопаті всередину нижнього барабана, вставте один поперечний гвинт із зовнішньої сторони.

5.9.2. Шкіряну шайбу слід розмістити всередині між барабаном і лопаттю, потім плоску шайбу, шайбу-замок та гайку, яку треба вільно закрутити з внутрішньої сторони.

5.9.3. Потім аналогічно зафіксувати іншу лопать.

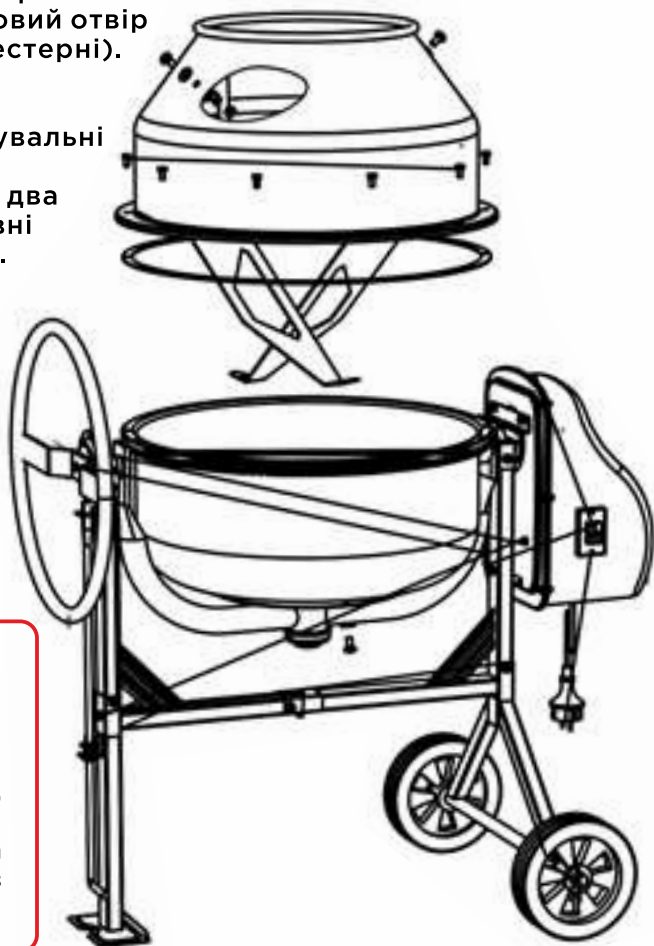
5.9.4. Розмістіть гумову прокладку на нижньому барабані, а зверху накладіть верхній барабан, переконавшись, що отвори для кріплення вирівняні в обох, а також отвори змішувальної лопаті розміщені на рівні отворів на барабані.

5.9.5. Вкрутіть шестигранні болти

M8x16 у кожен різьбовий отвір в ободі (кільцевій шестерні).

Затягніть по чергово до упору.

5.9.6. Закріпіть змішувальні лопаті на верхньому барабані, вставивши два поперечні гвинти зовні із отворів у барабані.

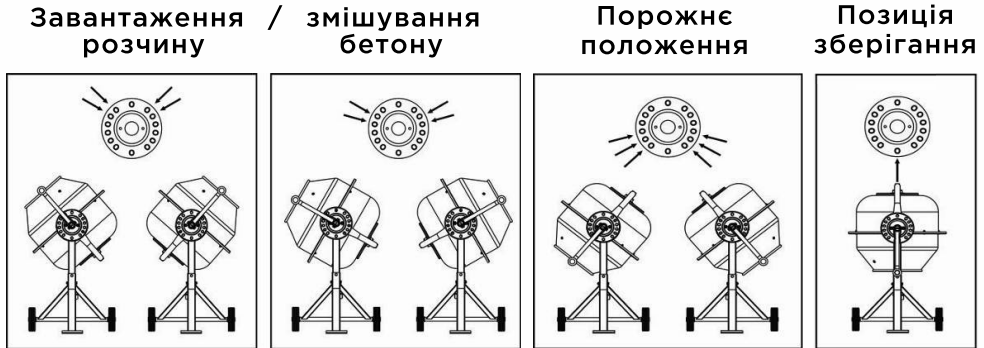


**ПЕРЕКОНАЙТЕСЯ,**  
що **УСІ** елементи  
бетонозмішувача  
закріплені згідно з  
інструкцією.

## 6. ПОРЯДОК ЕКСПЛУАТАЦІЇ

### 6.1. ПОЛОЖЕННЯ НАХИЛУ БАРАБАНА

Конструкція бетонозмішувача передбачає використання різних видів положення барабана відповідно до завдань:



Щоб нахилити барабан, натисніть на педаль фіксатора.

Це дозволить вільно обертати перекидне колесо та барабан для можливості вибору необхідного положення.

Щоб зафіксувати барабан у необхідному положенні, потрібно вирівняти гніздо з плунжером, відпустити ногою педаль і обертати перекидне колесо, доки плунжер не зафіксується в отворі перекидного колеса.

### 6.2. ПОЧАТОК РОБОТИ

1. Встановіть бетонозмішувач на суху тверду і пласку поверхню.
2. Повністю розмотайте подовжувач та підключіть до бетонозмішувача.
3. Тільки після цього приєднайте шнур електроспоживання до розетки із заземленням.
4. Перед початком роботи включіть бетонозмішувач і на холостому ходу упродовж 30 сек. оцініть його працездатність.



При наявності підвищеної вібрації, сторонніх шумів чи інших дефектів вимкніть бетонозмішувач та зверніться до сервісного центру.

5. Тільки переконавшись у нормальній роботі бетонозмішувача приступайте до завантаження.

## 6. ПОРЯДОК ЕКСПЛУАТАЦІЇ

### 6.3. ЗАВАНТАЖЕННЯ



Запускайте бетонозмішувач перед завантаженням барабана. Завантаження барабана завжди проводьте лише під час обертання.

Для приготування бетонної суміші завантажуйте компоненти в барабан у такій послідовності:

**ГРАВІЙ → ЦЕМЕНТ → ПІСОК → ВОДА**

## 7. ТЕХНІЧНЕ ОБСЛУГОВУВАННЯ

### 7.1. ОЧИЩЕННЯ

7.1.1. Підтримуйте бетонозмішувач у чистоті.

7.1.2. Наприкінці робочого дня очищуйте бетонозмішувач.

7.1.3. Залишки матеріалу у барабані будуть тверднути і спричиняти налипання після кожного використання змішувача, поки той не вийде з ладу.

7.1.4. Висушений цемент слід зіскребти з барабана.

7.1.5. Не кидайте цеглу чи інші матеріали в барабан змішувача, щоб очистити його.

7.1.6. Не бийте по барабану лопатою чи іншими інструментами, щоб розбити скупчення засохлої цементної суміші, адже це може пошкодити бетонозмішувач.

7.1.7. Конструкція бетонозмішувача класу IP44 дозволяє безпечно мити барабан водою зі шлангу.

7.1.8. Не лийте воду безпосередньо на кришку двигуна, особливо на отвори в ній.

7.1.9. Відразу витирайте будь-які зовнішні матеріали та рідини на кришці двигуна. Не використовуйте для витирання бензин, лак чи розчинник фарби, рідини для хімічистки та подібні продукти (це може вплинути на властивості покриття).



Барабан рекомендовано промивати упродовж 2 хв, використовуючи суміш гравію та води у пропорції 1:1, після чого повністю злити з барабана.

# 7. ТЕХНІЧНЕ ОБСЛУГОВУВАННЯ

## 7.2. ОБСЛУГОВУВАННЯ БЕТОНОЗМІШУВАЧА

7.2.1. Бетонозмішувач GARD призначений для роботи упродовж тривалого часу при мінімально необхідному обслуговуванні.

7.2.2. Безпечна і довговічна робота бетонозмішувача залежить від його правильної експлуатації та обслуговування.

7.2.3. Увага до обслуговування, регулярні перевірки та догляд продовжують термін служби та підвищують ефективність.

7.2.4. Щоб забезпечити максимальний термін служби, ефективну роботу бетонозмішувача, рекомендуємо періодично (кожні 100-150 годин роботи, або ж кожні півроку) звертатися у сервісний центр для огляду та обслуговування.

7.2.5. Експлуатація бетонозмішувача повинна бути повторно-короткочасною.



Робочий цикл електродвигуна  $S_6=40\%$ , тобто тривалість часу роботи не більше 40%. На кожен годину потрібно 60% часу для відпочинку (охолодження) та 40% часу на роботу. Час безперервного включення не повинен перевищувати 5 хвилин.

## 7.3. ОБСЛУГОВУВАННЯ ЕЛЕКТРИЧНИХ СИСТЕМ

7.3.1. Схема підключення та схема деталей в інструкції є типовими та мають загальний опис.

7.3.2. Ні виробник, ні дистриб'ютор не дають жодних заяв та гарантій покупцеві, що він/вона кваліфіковані для будь-якого ремонту бетонозмішувача чи заміни частин бетонозмішувача.

7.3.3. Ремонтувати змішувач повинні лише кваліфіковані фахівці.

7.3.4. Будь-яке технічне обслуговування та ремонт будь-якого з електричних компонентів повинен проводити кваліфікований електрик або сервісний центр.

7.3.5. Надана в інструкції схема підключення призначена лише для кваліфікованого електрика.



## 8. ТРАНСПОРТУВАННЯ І ЗБЕРІГАННЯ

8.1. Бетонозмішувач у пакуванні виробника можна транспортувати усіма видами критого транспорту при температурі повітря від -10 до +40°C і відносній вологості до 85%.

8.2. При транспортуванні мають бути виключені будь-які можливі удари та переміщення упаковки з інструментом усередині транспортного засобу.

8.3. Бетонозмішувач повинен зберігатися у недоступному для дітей місці, виключаючи попадання прямих сонячних променів, при відносній вологості до 80% (при +25°C) та температурі від +5 до +35°C.

8.4. Бетонозмішувач GARD та комплектуючі вузли виготовлені з безпечних для довкілля та здоров'я людини матеріалів.

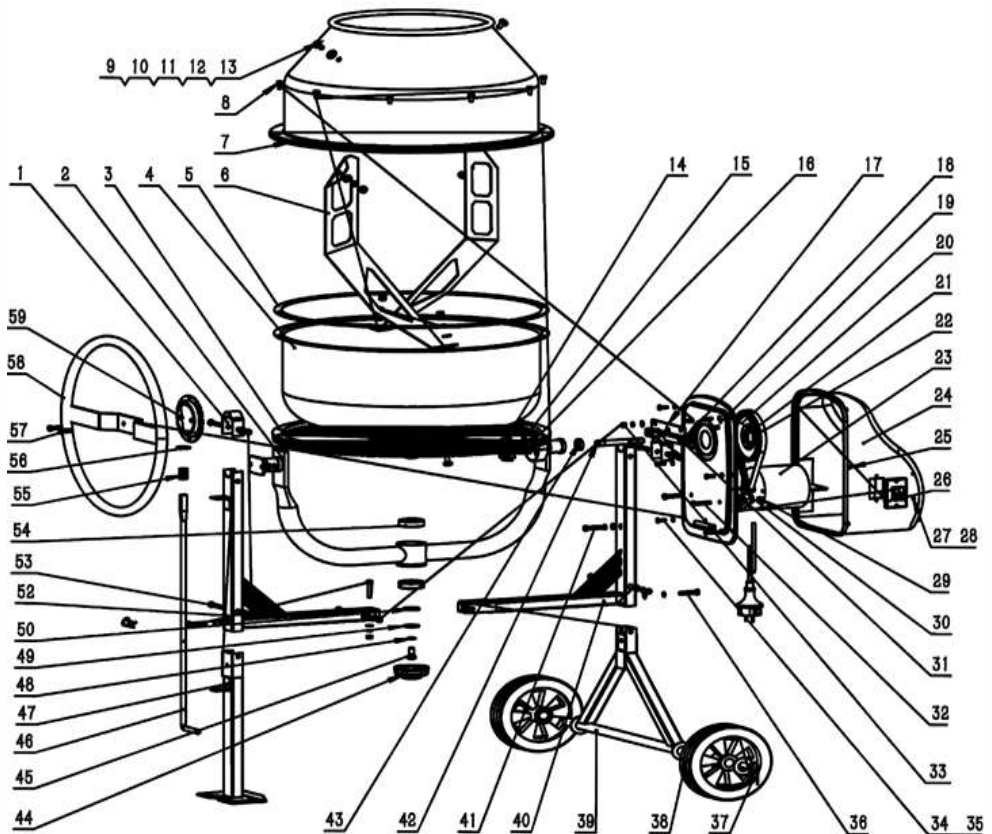
8.5. По закінченню терміну служби або його непридатності до подальшої експлуатації, інструмент підлягає здачі в приймальні пункти по переробці металобрухту та пластмас.

8.6. Утилізація бетонозмішувача та комплектуючих вузлів полягає у повному розбиранні і подальшому сортуванні за видами і речовинами, для переплавки або вторинної переробки.

## 9. ПОШУК І УСУНЕННЯ НЕСПРАВНОСТЕЙ

НЕСПРАВНІСТЬ	МОЖЛИВА ПРИЧИНА	ВАРІАНТИ ВИРІШЕННЯ
Двигун не вмикається	Немає напруги в мережі живлення	Перевірте наявність напруги в мережі
	Несправний вимикач Несправний шнур живлення	Зверніться у сервісний центр для ремонту
Поява диму і запаху горілої ізоляції	Несправність обмоток ротора або статора	Зверніться у сервісний центр для ремонту
Двигун перегрівається	Забруднена решітка охолодження двигуна	Почистіть решітку охолодження двигуна
	Двигун перевантажений Несправний ротор	Зменшіть об'єм початкової суміші Зверніться у сервісний центр для ремонту
Двигун не розвиває повну швидкість, і не працює на повну потужність	Низька напруга в мережі живлення	Перевірте напругу в мережі
	Згоріла обмотка або обрив в обмотці	Зверніться у сервісний центр для ремонту

# 10. СХЕМА ДЕТАЛЕЙ



- |  |  |  |
|--|--|--|
| 1. Кронштейн                           | 20. Холостий шків                          | 40. Опорна рама права                  |
| 2. Кронштейн підтримки                 | 21. Ремінь                                 | 41. Болт М8х70                         |
| 3. Вінець                              | 22. Спиральне кільце 30                    | 42. Вал шестерні                       |
| 4. Частина барабана нижня              | 23. Двигун                                 | 43. Плунжерний шток                    |
| 5. Гумова прокладка                    | 24. Кришка двигуна                         | 44. Опорна тарілка                     |
| 6. Лопаті змішування                   | 25. Гвинт по металу М3х10                  | 45. Кільце №12                         |
| 7. Частина барабана верхня             | 26. Перемикач                              | 46. Плоска шайба №12                   |
| 8. Болт М12х16                         | 27. Болт М12х30                            | 47. Шайба плоска 30                    |
| 9. Плоска шайба №10                    | 28. Кронштейн для кріплення кришки двигуна | 48. Рамка ліва                         |
| 10. Гайка М10                          | 29. Затиска гайка М8                       | 49. Болт М8х65                         |
| 11. Пружинна шайба №10                 | 30. Гайка М8                               | 50. Підшипник 6206                     |
| 12. Ущільнююча водонепроникна шайба №8 | 31. Гайка М8                               | 52. Болт М8х25                         |
| 13. Болт М10х20                        | 32. Болт М5х10                             | 53. Плоска шайба №16                   |
| 14. Ведуча шестерня                    | 33. Болт М8х45                             | 54. Підшипник 16002                    |
| 15. Кільце №15                         | 34. R шплінт                               | 55. Пружина                            |
| 16. Штифт 5х45                         | 35. Вилка електрокабеля                    | 56. Шайба                              |
| 17. Кронштейн для кріплення двигуна    | 36. Болт М8х70                             | 57. Болт кріплення ричага              |
| 18. Кільце №47                         | 37. Шайба та шплінт                        | 58. Колесо регулювання нахилу барабана |
| 19. Торцева пластина                   | 38. Колеса                                 | 59. Фіксатор положень                  |
|  | 39. Рама шасі                              |  |

## 11. ГАРАНТІЙНІ ЗОБОВ'ЯЗАННЯ

У разі виникнення будь-яких проблем в процесі експлуатації виробу рекомендуємо звертатися у сервісні центри, контакти яких запитуйте в пунктах продажу бетонозмішувачів або на сайті виробника: [www.grico.com.ua](http://www.grico.com.ua)

При купівлі виробу вимагайте перевірки його комплектності і справності у вашій присутності, інструкцію з експлуатації та заповнений Гарантійний талон. За відсутності у вас правильно заповненого Гарантійного талона ми будемо вимушені відхилити ваші претензії щодо якості виробу.

Щоб уникнути непорозумінь та травмувань, перед початком роботи з бетонозмішувачем уважно ознайомтеся з інструкцією. Звертаємо увагу на виключно побутове призначення виробу.

Правовою основою справжніх гарантійних умов є чинне Законодавство і, зокрема, Закон "Про захист прав споживачів".

Гарантійні зобов'язання діють у рамках законодавства про захист прав споживачів, при використанні виробу виключно для особистих, сімейних і домашніх потреб. Гарантійні зобов'язання виробника не поширюються на випадки використання виробу в цілях здійснення підприємницької діяльності, або у зв'язку з придбанням виробу в цілях задоволення потреб підприємств, установ, організацій.



**Гарантійний термін на виріб – 12 місяців з дня продажу через роздрібну торгову мережу.**

У разі усунення недоліків, гарантійний термін подовжується на період, упродовж якого виріб не використовувався.

Гарантійні зобов'язання поширюються тільки на несправності, виявлені упродовж гарантійного терміну і обумовлені виробничими чинниками.

**ГАРАНТІЙНІ ЗОБОВ'ЯЗАННЯ НЕ ПОШИРЮЮТЬСЯ НА НЕСПРАВНОСТІ ВИРОБУ, ЩО ВИНИКЛИ ВНАСЛІДОК:**

- Недотримання положень інструкції з експлуатації.
- Механічного ушкодження, викликаного зовнішнім впливом.
- Використання виробу в професійних цілях і об'ємах.

# 11. ГАРАНТІЙНІ ЗОБОВ'ЯЗАННЯ

- Застосування виробу не за призначенням.
- Стихійного лиха, дії непереборної сили (пожежа, повінь, удар блискавки тощо) або побутовими чинниками.
- Неприятливих атмосферних і інших зовнішніх дій на виріб (дощ, сніг, підвищена вологість, нагрів тощо).
- Використання комплектуючих, витратних матеріалів, запчастин, не рекомендованих або не схвалених виробником.
- Проникнення всередину виробу сторонніх предметів, комах, матеріалів або речовин.
- На комплектуючі, запчастини, що вийшли з ладу внаслідок природного зносу, і витратні матеріали (привідна шестерня, привідний гумовий ремінь, гумові амортизатори, втулки і сальники, фільтри, вугільні щітки тощо).
- Спроб самостійного ремонту, поза сервісним центром. До ознак яких належать: зірвані гарантійні пломби, заломы на шліцевих частинах кріпильних гвинтів, корпусі тощо).
- На несправності, що виникли внаслідок перенавантаження, а також через невідповідність параметрів напруги номінальній, що викликає вихід з ладу електродвигуна (ротора і статора одночасно; згорання ротора або статора з оплавленням ізоляційних втулок), вимикачів, автоматичних контрольних блоків і плат тощо. До ознак перенавантаження належать: поява деформацій чи оплавлення деталей виробу, потемніння або обвуглення ізоляції дротів під дією високої температури.
- Недотримання вимог експлуатації, обслуговування та зберігання (наявність іржі, засмічення системи охолодження, забивання внутрішніх і зовнішніх порожнин пилом і брудом).

У разі порушення роботи інструмента (падіння обертів двигуна, зміна шуму, поява стороннього запаху, вібрації) – припиніть роботу і зверніться у сервісний центр.

Виробник залишає за собою право вносити зміни в конструкцію і комплектацію виробу, без попереднього повідомлення, з метою поліпшення його споживчих якостей.

Деякі заходи з техобслуговування, проведення регламентних робіт, регулювань і налаштувань, вказаних в інструкції, а також діагностика, можуть не належати до гарантійних зобов'язань, і, як наслідок, підлягають оплаті за розцінками сервісного центру.

# ГАРАНТІЙНИЙ ТАЛОН

Назва моделі: \_\_\_\_\_

Серійний номер: \_\_\_\_\_

Дата продажу: \_\_\_\_\_

Магазин: \_\_\_\_\_

Адреса магазину: \_\_\_\_\_

Тел.: \_\_\_\_\_

Відмітки сервісного центру: \_\_\_\_\_

\_\_\_\_\_

\_\_\_\_\_

\_\_\_\_\_

Збережіть цей гарантійний талон та документ про придбання (накладну/чек) для надання в разі потреби ремонту пристрою упродовж гарантійного періоду.



Печатка / підпис продавця

## ІМПОРТЕР:

ТОВ «ГРІКО ГРУП», 58018 Україна, м. Чернівці,  
вул. Лейт. Олександра Маланчука, 36К. тел.: +380372584343.